

MANUAL DE BIENVENIDA

**CENTRO DE BIOLOGÍA MOLECULAR
SEVERO OCHOA**



BIENVENIDO AL CBMSO

Este manual tiene por objeto facilitarte la INCORPORACIÓN en tu nuevo puesto en el CBMSO y que ésta sea plenamente satisfactoria.

Pretendemos que tu INTEGRACIÓN sea rápida, eficaz y sobre todo, sobre todo, SEGURA, tanto para ti como para TODOS.

Estadísticamente, los accidentes y las enfermedades profesionales se reducen drásticamente con actuaciones preventivas tan potentes y tan sencillas como la implantación de un "[Plan de Acogida](#)", que en nuestro caso, incluye la elaboración y actualización constante de este manual, intentando atender a las directrices y los procedimientos de los diferentes Servicios Prevención.

¡Recibe un cordial saludo y nuestra más cálida bienvenida!

ÍNDICE

	N° PÁGINA
1. CBMSO: Estructura, Organización y Ubicación	4
2. INCORPORACIÓN: Trámites. Intranets. Web CBMSO	6
3. PREVENCIÓN Y SALUD LABORAL	7
4. SEGURIDAD BIOLÓGICA, QUÍMICA Y RADIOLÓGICA	13
5. OTROS SERVICIOS TÉCNICOS	22
6. TECNOLOGÍAS DE LA INFORMACIÓN	23
7. INFORMACIÓN PRÁCTICA ADICIONAL	25
8. TELÉFONOS ÚTILES	26

1. CBMSO

El Centro de Biología Molecular Severo Ochoa (CBMSO) es un centro público de investigación de tipo mixto perteneciente a dos instituciones: La Agencia Estatal Consejo Superior de Investigaciones Científicas (AE-CSIC ó CSIC) y la Universidad Autónoma de Madrid (UAM). Fue creado en el año 1975 fruto de la colaboración entre científicos del CSIC y de la UAM a iniciativa del profesor y premio Nobel, Severo Ochoa, que se incorporó al Centro y trabajó en el mismo hasta su fallecimiento en 1993. Además de las instituciones públicas en las que se integra, el CBMSO cuenta con el apoyo de la Fundación Severo Ochoa, institución privada para el fomento de la investigación en el ámbito de la biología molecular.

ESTRUCTURA

En la actualidad, el CBMSO lo forman más de 70 grupos de investigación agrupados en 5 departamentos: Biología Celular e Inmunología, Virología y Microbiología, Desarrollo y Regeneración, Neuropatología Molecular, Dinámica y Función del Genoma.

Cuenta además con una serie de **servicios científicos, técnicos y administrativos propios**, así como un departamento de [cultura científica](#).

Los detalles sobre su ubicación, personal, prestaciones, etc. Se pueden consultar en la [Web del Centro](#).

- **Servicios Científicos:**

- Biblioteca
- Animalario
- Bioinformática
- Citometría de flujo
- Fermentación
- Genómica y Secuenciación Masiva
- Microscopía Electrónica
- Microscopía Óptica y Confocal
- Proteómica
- Transgénesis (mixto con CNB) y Transgénesis de Drosophila

- **Servicios Técnicos:**

- Cultivos, lavado y esterilización
- Diseño gráfico y fotografía
- Informática
- Instrumentación
- Mantenimiento
- Seguridad Biológica y Protección Radiológica
- Prevención y Salud Laboral

- **Servicios Administrativos y de Gestión:**

- Administración
- Gestión de personal
- Compras y almacén
- Relaciones institucionales

En conjunto en el CBMSO trabajamos aproximadamente 700 personas: científicos del CSIC, científicos y profesores de la UAM, contratados pre y postdoctorales, personal técnico y personal de administración y servicios.

ORGANIZACIÓN

En la actualidad el CBMSO está organizado de acuerdo con un convenio de colaboración establecido entre el CSIC y la UAM. Se puede consultar un esquema de nuestra estructura orgánica en la Web del Centro.

UBICACIÓN

Desde el año 2007 el CBMSO está ubicado en un edificio propio, situado en la C/ Nicolás Cabrera, nº1, en el campus de Cantoblanco de la UAM. Se trata de un edificio de 17.500 m² localizado en:

<http://goo.gl/PsO4Qr>



2. INCORPORACION AL CBMSO

Al incorporarse al Centro hay que realizar los siguientes **TRÁMITES** en el **Servicio de Gestión de Personal** (despacho nº 071, planta baja):

- se darán de alta los datos personales en la **base de datos** del Centro.
- se entregará firmado el **compromiso de acatar el “[Plan de Acogida](#)”** y se recibirá la **información mínima y necesaria sobre Seguridad y Salud**, junto a una **tarjeta identificativa** de acceso al Centro y a determinadas dependencias, siempre que estén autorizados (por ej. Animalario, Cultivos...etc).

INFORMACIÓN ÚTIL:

- En el **Servicio de Administración** (despacho nº 076, planta baja) se realizarán los trámites relacionados con viajes de trabajo y gestiones del ámbito económico.
- En el **Servicio de Compras** (despacho nº 077, planta baja) se tramitarán los pedidos de suministros, si bien el CBMSO dispone también de un almacén en la planta -1 donde están disponibles productos de uso habitual en los laboratorios y servicios (solicitar catálogo).
- En la [intranet del CSIC](#) el personal vinculado al CSIC (funcionarios y contratados) puede realizar diversos trámites (consultas de nóminas si las abona el CSIC, solicitar vacaciones y permisos, además de información institucional y sobre diversas áreas con amplia información también sobre prevención de riesgos laborales). Se puede acceder a través de los enlaces existentes en la web del CSIC o en la del CBMSO, registrándose a través de “Mi primer acceso a la Intranet” y rellenando el formulario de acceso.
- En la [intranet de la UAM](#) también se accede a servicios accesibles a contratados por la UAM (nóminas, email, VPN, etc) y su alta se gestiona en el [Centro de Atención a Usuarios \(CAU\)](#) en el Edificio de la Escuela Politécnica-UAM muy cercano al CBMSO.

- El CBMSO cuenta con una [intranet propia](#) que da acceso a **documentos de obligado conocimiento**, a distintos formularios de uso habitual y proporciona información para el acceso a determinados recursos.

3. PREVENCIÓN Y SALUD LABORAL

ESTRUCTURA PREVENTIVA:

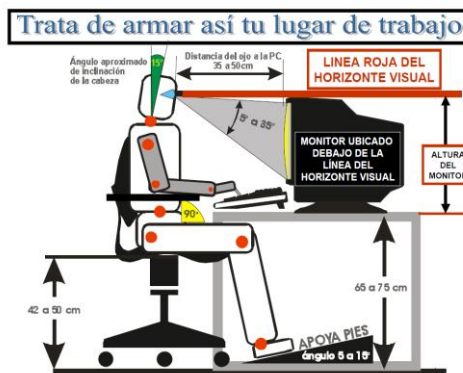
La **Prevención en el CBMSO se organiza** a través de un servicio técnico propio: [Servicio de Prevención y Salud Laboral del CBM](#) que realiza funciones de nivel intermedio en Prevención de Riesgos Laborales, COORDINA ACTIVIDADES Y GESTIONA según criterio de DIRECCIÓN Y GERENCIA.

Cada colectivo (CSIC, UAM, FSO, Empresas concurrentes, otros estudiantes -no UAM-, etc) tiene su propio **Servicio de Prevención/Vigilancia de la Salud y/o su Mutua** (seguro de accidentes) y su Delegado de Prevención (representante de los trabajadores) correspondientes.

CONCEPTOS BÁSICOS:

- La Prevención es un [requisito legal](#). (Ley 31/1995). Crear un ambiente laboral sano, saludable y seguro es [responsabilidad de todos](#), en función de la capacidad de tomar decisiones/medidas de cada uno.
- El principio básico en Prevención es [eliminar el riesgo](#), si no se puede, se evalúa y se establecen las medidas de protección necesarias: siempre **primero medidas colectivas** (ventilación /extracción forzada; trabajo en vitrina; detectores de gases; dosimetría ambiental...etc) y en última instancia, se usan **además** Equipos de Protección Individual (**EPIs**), ADECUADOS, BIEN MANTENIDOS Y CON CONTROL DE USO –en el caso de protección respiratoria-).

- La **Prevención** siempre es **rentable** y es preciso integrarla en todos los ámbitos y a todos los niveles.
- Por definición debe ser **PROACTIVA**: prever, anticiparse, tomar medidas inmediatas ante cualquier pequeño incidente, realizar los reconocimientos médicos-laborales específicos con la periodicidad correspondiente a los riesgos de cada puesto y a las características de la persona, **notificar** cambios, especiales sensibilidades (embarazo/lactancia, alergias, minusvalías...etc para adaptar el puesto si es preciso), viajes al extranjero...etc...
- Es importante **detectar, notificar y no permitir** situaciones de riesgo, aunque no deriven directamente de nuestro trabajo. Del mismo modo, nuestro trabajo **no debe perjudicar** a los **compañeros**, ni al medio ambiente.
- Es muy conveniente que el recién llegado esté asignado a alguien (la persona **más apropiada**) que le enseñe y le ayude a integrarse, transmitiendo al mismo tiempo nociones de seguridad y salud laboral.
- La inmensa mayoría de los accidentes se evitan manteniendo unos **niveles mínimos de ORDEN Y LIMPIEZA** (clasificar lo útil y deshacerse de lo inútil).
- Se debe trabajar siempre con **indumentaria** completa, apropiada y exclusiva para la tarea a realizar.
- Atención al trabajar con **Pantallas de Visualización de Datos**: postura adecuada, no reflejos, luz externa mínima de 500 lux, descansos 15 mint cada 2h y ejercicios de cabeza (SI/NO/NO SÉ-NO SÉ)...etc...etc...



- Se evitan muchos trastornos musculoesqueléticos cuando se tienen y aplican conocimientos básicos sobre [Manipulación Manual de Cargas](#).

ACTUACIÓN EN CASO DE ACCIDENTE: PRIMEROS AUXILIOS, ASISTENCIA SANITARIA

CONDUCTA PAS: PROTEGER AVISAR SOCORRER

5

Nº Interno Emergencias CBM –Atendido 24h

Transmitir la siguiente información de forma clara y precisa: **qué, dónde y cómo** ha ocurrido **-colgar en última instancia-** cuando el receptor tenga toda la información que precise para atender la emergencia.

- Si el accidente **no es grave**:
 - utilizar el cuarto de primeros auxilios (062) situado en la planta baja, en el pasillo de la zona administrativa. Dispone de un armario-botiquín SIEMPRE DOTADO COMPLETAMENTE.
- Si es decisiva una **intervención inmediata**:
 - hacer uso de duchas y lavaojos de emergencia.
 - usar el desfibrilador que hay en recepción.

EN CASO DE QUEMADURA,
SALPICADURA QUÍMICA OCULAR
O INOCULACIÓN DE AGENTE
BIOLÓGICO

INTERIORIZAR:

LAVAR INMEDIATAMENTE Y
NUNCA MENOS DE **15-20 min**

¡DE RELOJ! CON ABUNDANTE
AGUA

ACTUACIÓN EN SALPICADURAS QUÍMICAS OCULARES	ACTUACIÓN EN QUEMADURAS	ACTUACIÓN EN INOCULACIÓN DE AGENTES BIOLÓGICOS
 <ol style="list-style-type: none"> Lavar los ojos inmediatamente con abundante agua durante al menos 20 minutos Cubrir los ojos con gasas estériles o en su defecto limpias Solicitar siempre asistencia sanitaria <p>RECUERDE: EL LAVADO CORRECTO PUEDE EVITAR SER LAS OJOS Y DAÑOS EN LA VISTA Y EN LA CÉLULA. NO INTENTE SUSTRALAR EL TUNDO NI APLICAR COLORIDOS</p>	 <ol style="list-style-type: none"> Eliminar la causa <ul style="list-style-type: none"> Retirar la ropa impregnada. ¡CORTAR, NO DEVESTIR! No despegar nada adherido a la piel Lavar inmediatamente con abundante agua al menos 20 minutos Cubrir la lesión con gasas limpias Solicitar siempre asistencia sanitaria <p>REALIZAR LOS MISMOS PASOS EN SALPICADURAS POR PROYECCIÓN QUÍMICA AUNQUE NO SE AYERANCHO LEMOS, PARA EVITAR SU ABSORCIÓN</p>	 <ol style="list-style-type: none"> Lavar la zona con agua y jabón durante al menos 20 minutos Sangrar la herida bajo chorro de agua durante los primeros minutos Aplicar agua oxigenada y posteriormente desinfectante (Alcohol, Cloroxina) Cubrir la zona con gasas estériles o en su defecto apósitos limpios Solicitar siempre asistencia sanitaria <p>RECUERDE: APOYAR AL MÉDICO PARA LA INVESTIGACIÓN DEL AGENTE BIOLÓGICO IDENTIFICADO Y TAMBIÉN EN CASO DE QUEDAR</p>

- Si fuera precisa **asistencia sanitaria**:
 - acudir a los **Servicios Médicos del Campus** (llamando antes) situados en la planta baja de la Plaza Mayor (junto a la farmacia).
 - fuera de su horario, acudir directamente a la **Mutua** correspondiente (llamando antes) o al **Hospital** más cercano (menos especializados en accidentes laborales).
 - Es recomendable (no imprescindible) llevar un volante de asistencia firmado/sellado por el S. de gestión de personal como reconocimiento de accidente laboral.
 - En la web de Prevención se pueden encontrar más datos de los **centros asistenciales más cercanos** de las principales MUTUAS y otros **CENTROS DE FREMAP en Madrid**.
 - Una vez pasada la urgencia, notificar lo ocurrido al Servicio de Prevención y Salud Laboral del CBM (mclv@cbm.csic.es)

TELÉFONOS IMPORTANTES

INFORMACIÓN TOXICOLÓGICA [91 562 04 20](tel:915620420)

MUTUA PERSONAL **CSIC y FSO (FREMAP)** **900 61 00 61**

CSIC

SERVICIO MÉDICO CANTOBLANCO –Plaza Mayor- **91 568 19 49/50**

VIGILANCIA DE LA SALUD MADRID **91 568 19 31/32/33**

SERVICIO DE PREVENCIÓN DE MADRID **91 568 00 04**

AREA DE PRL **91 568 19 23**

UAM

MUTUA (**ASEPEYO**) **900 151 000**

SERVICIO MÉDICO CANTOBLANCO –Plaza Mayor- **91 497 4444**

SERVICIO DE PREVENCIÓN **91 497 4008 / 8785**

OTROS COLECTIVOS: DEBEN CONOCER SU MUTUA DE ACCIDENTES Y TENER LOS DATOS MUY A MANO

*NOTA: Los seguros escolares sólo cubren hasta los 28 años

SOBRE EL PLAN DE AUTOPROTECCIÓN (EMERGENCIAS):

TELÉFONOS DE EMERGENCIA		5 (Recepción CBMSO: 24h)
--------------------------------	---	------------------------------------

Alternativa-Centro de CONTROL Recepción CBMSO	91-196- 4403 / 4401
Sólo si los anteriores no fueran atendidos: 112	
COMPLEMENTARIAMENTE:	
Seguridad CAMPUS UAM: 24h	606 91 10 00
JEFE EMERGENCIA Gerencia Prevención y Salud Laboral	91-196- 4422/4437 4510
JEFE INTERVENCIÓN Mantenimiento	91-196-4476

Si se detecta una emergencia, de forma genérica, para que se pongan en marcha los procedimientos internos establecidos, se debe avisar al **5**

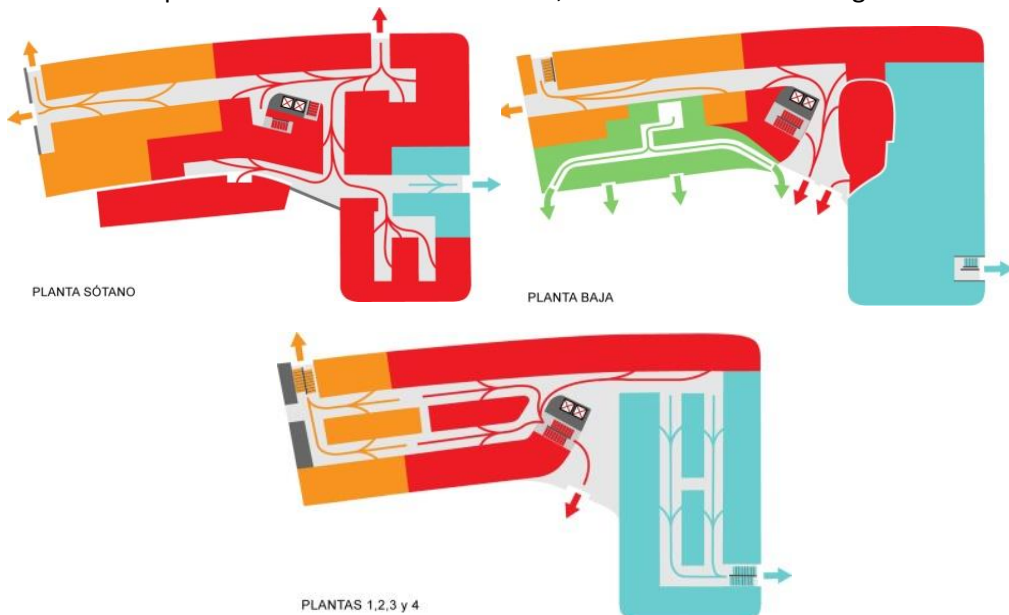
(atendido 24h por el personal de Recepción-Centro de Control del CBMSO) identificarse y transmitir la siguiente información de forma clara y precisa: qué, dónde y cómo ha ocurrido y **SIEMPRE colgar en última instancia.**

Se debe **abandonar inmediatamente la zona** de trabajo habitual o lugar de ubicación en el momento de la emergencia:

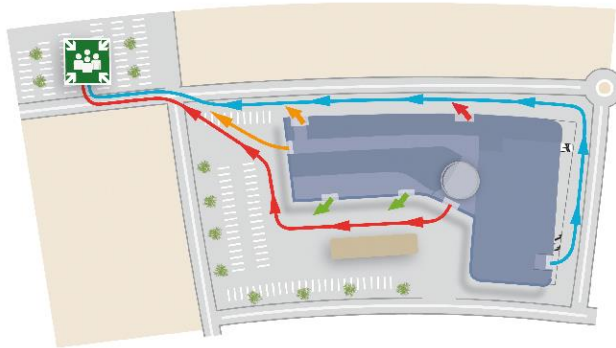
- si se escucha la alarma de forma continua o un mensaje por **megafonía** que lo indique (**ESCUCHAR CON ATENCIÓN LA INFORMACIÓN**):
 - ✚ puertas abiertas=aviso de bomba, coger pertenencias
 - ✚ puertas cerradas=incendio, no coger nada
- si lo indica el personal que forma parte de los equipos de emergencia, identificados con chalecos.

A la hora de **EVACUAR**:

- Seguir la señalización de “SALIDA DE EMERGENCIA” más próxima o las indicaciones de los equipos. Se debe **CONOCER previamente LA VÍA Y LAS NORMAS** de evacuación establecidas desde el lugar habitual.
- Situar a la derecha en fila india para facilitar el acceso de los Equipos de Emergencia, tanto internos como externos
- No paralizarse al ver puertas RF/antipánico cerradas (por desbloqueo automático de retenedores) que normalmente están abiertas.
- Las personas con movilidad reducida, deben salir en último lugar.



- Una vez en el exterior, seguir las vías establecidas y situarse ordenadamente (los primeros en llegar, al fondo) en el **PUNTO DE REUNIÓN** (parking junto APADUAM), **SIN BLOQUEAR LAS VÍAS DE ACCESO DE POSIBLE AYUDA EXTERNA** (ambulancias, bomberos...etc)
- Regresar por las mismas vías, ordenadamente y con seguridad, una vez finalizada la emergencia.



Más información en la web:

<http://www.cbm.uam.es/prevencion>

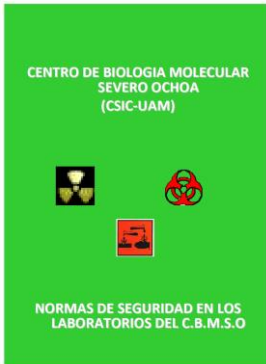


4. SEGURIDAD BIOLÓGICA, QUÍMICA Y RADIOLÓGICA.

En el Servicio de Seguridad Biológica se realiza el control, organización y prevención de los riesgos a los que está expuesto el personal que trabaja con radiaciones ionizantes, productos químicos tóxicos y material biológico. Para ello es necesario intervenir en el diseño, puesta en marcha y control periódico

de las instalaciones/equipos y en la gestión y control de la eliminación de los residuos de los productos mencionados.

“Manual de Normas de Seguridad en los laboratorios del CBMSO”



Hay un archivador en cada laboratorio y/o servicio y en la web del CBMSO (en la Intranet y en el Servicio de Seguridad Biológica):

- con apartados de los riesgos específicos
- de obligatoria lectura/consulta y seguimiento para todos los trabajadores del CBMSO que estén afectados por este tipo de riesgos.

UTILIZACIÓN DE MATERIAL RADIATIVO



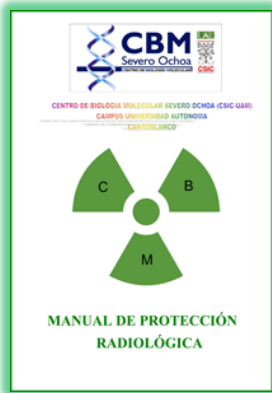
El CBMSO tiene una instalación radiactiva autorizada para trabajar con radiosótopos y equipos productores de radiaciones ionizantes. Dispone de un laboratorio de radiosótopos (Lab.035) y zonas específicas autorizadas en los laboratorios de investigación con personal con Licencias de Operador.

Para poder trabajar con material radiactivo hay que:

- solicitarlo al Servicio de Seguridad Biológica
- leer/seguir el *“Manual de Protección radiológica del CBMSO”*
- trabajar con alguna persona con experiencia del laboratorio.



NORMAS GENERALES EN LA UTILIZACIÓN DE MATERIAL RADIATIVO



-Las tres reglas básicas de radioprotección son: TIEMPO (mínimo), DISTANCIA (máxima), y BLINDAJE (adecuado y ubicado cerca de la fuente emisora).

- Se seleccionará el radioisótopo de menor riesgo y la mínima actividad compatible con el experimento a realizar.

-El usuario de material radiactivo debe de seguir las normas para no exponerse él mismo ni al personal que le rodea a dosis de radiación innecesarias.

-Los radiosótopos (fuentes no encapsuladas) suponen un riesgo de irradiación (blindajes adecuados) y de contaminación radiactiva, por lo que debe controlar la misma con los detectores adecuados tanto a nivel personal como la de los equipos, zonas e instrumentación utilizada.

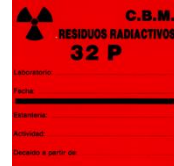
RESIDUOS RADIATIVOS

-Se segregarán por actividad / radioisótopo.

-Se pondrán en los contenedores específicos con las etiquetas correspondientes, según está indicado en el Manual.

-Se depositarán en las cajoneras señalizadas hasta que sean transportados hasta el almacén de residuos radiactivos.





UTILIZACIÓN DE PRODUCTOS QUÍMICOS

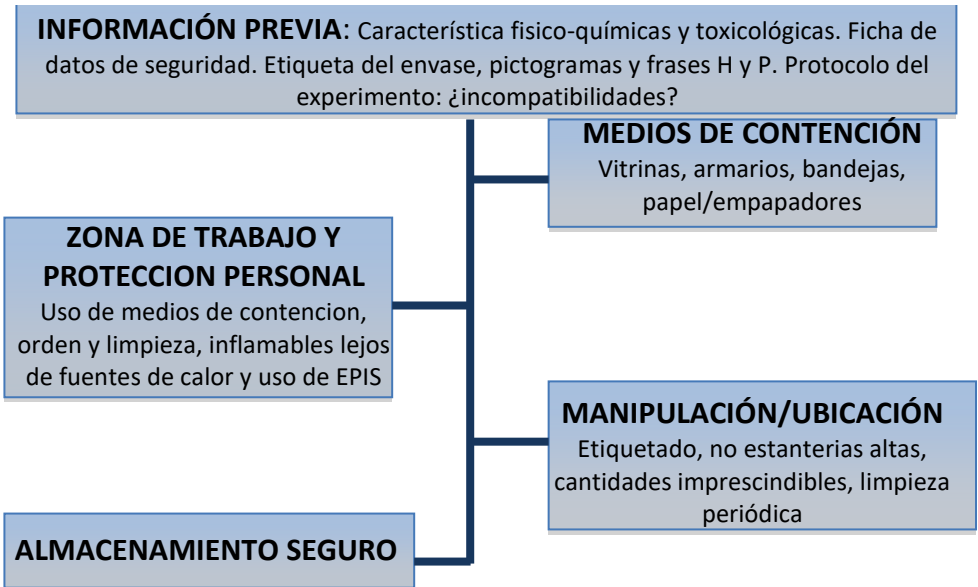


La manipulación de productos químicos puede suponer un riesgo tanto para el usuario como para el personal del entorno por lo que se deben de seguir las “**Normas para el uso Productos Químicos**” disponibles en la

intranet y en el Servicio de Seguridad Biológica.



NORMAS GENERALES DE UTILIZACIÓN DE PRODUCTOS QUÍMICOS



RESIDUOS QUÍMICOS TÓXICOS

- Se segregarán por producto, sin mezclarlos y en los contenedores apropiados (por tipo de residuo).
- Etiquetado específico y se anotarán en el impreso de residuo tóxico.
- Se depositarán en las cajoneras señalizadas y/o en vitrina de gases (productos volátiles), hasta que son retirados periódicamente del laboratorio por empresa autorizada.
- Se podrán depositar también en el Almacén de residuos tóxicos, comunicándolo al Servicio de Seguridad Biológica.

C.B.M.
RESIDUOS TOXICOS

Producto _____

Sólidos Líquidos

Caja Comercial _____

Laboratorio _____

Fecha _____



UTILIZACIÓN DE AGENTES BIOLÓGICOS

La manipulación de los agentes biológicos y organismos modificados genéticamente puede suponer un riesgo real para los trabajadores y el medio ambiente. Están descritos diferentes niveles de bioseguridad (nivel 1, de bajo riesgo - nivel 4, de alto riesgo), tanto para los laboratorios como para animalarios.

CONTENCIÓN BIOSEGURIDAD	Métodos seguros para la manipulación de material biológico infeccioso en un laboratorio
PRIMARIA	Buenas prácticas del laboratorio Equipos e instrumentación de protección personal Vigilancia médica
SECUNDARIA	Diseño de los laboratorios y de sus instalaciones y sistemas Gestión general de la prevención y la protección



Para trabajar con agentes biológicos o con Organismos Modificados Genéticamente (OMGs):

- Deben ser previamente autorizados por la Comisión de Seguridad Biológica del CBMSO.
- En el caso de OMGs tienen que ser autorizados previamente por el MALGRAMA.
- “Manual de Bioseguridad del CBMSO”* que previamente debe ser leído y consultado antes de empezar y se debe trabajar con alguna persona con experiencia del laboratorio.

El CBMSO dispone de los siguientes laboratorios AUTORIZADOS, con los respectivos niveles de contención (NC) y/o bioseguridad:

- Laboratorios de Investigación P1-NC1 (Distribuidos por todo el centro)
- Laboratorios de cultivos celulares P2:
 - 123.1 (Microbiología: bacterias) /(123.2/223/323/423)
 - P2 Virus (031)
- Servicio de Fermentación NC2 (030)
- Laboratorio de cultivos celulares P3-NC3 (033)
- Laboratorios del **Animalario** NC1/P2- NC2 y P3-NC3

Para trabajar con agentes biológicos es necesario:

- FORMACIÓN E INFORMACIÓN, conocer las características del agente biológico y los modos de transmisión.
- DONDE manipularlo, en las instalaciones adecuadas y/o en equipos específicos (cabins de seguridad biológica)
- utilizar equipos de protección personal y ser previamente autorizado para entrar en los laboratorios a partir del NC2.



RESIDUOS BIOLÓGICOS

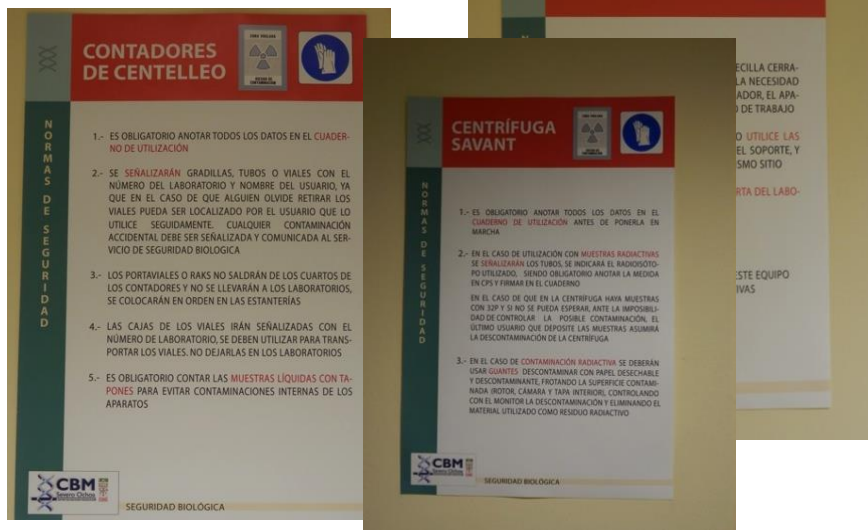
Se segregarán de acuerdo con el nivel de contención y en cada caso deben ser inactivados y autoclavados previamente a su gestión como residuo biológico.

INFORMACIÓN SOBRE RIESGOS ESPECÍFICOS- SEÑALIZACIÓN DE SEGURIDAD

Todas las instalaciones, laboratorios y/o equipos, en donde existe un riesgo de exposición están señalizadas de acuerdo con la legislación vigente, que indican el riesgo específico, así como las señales de obligación de utilización de equipos de protección personal.

En los mencionados equipos y/o instalaciones están señalizados con carteles específicos de Normas de Seguridad, donde se indican también las normas a seguir así como la advertencia del riesgo específico.





ACTUACIÓN ANTE UN INCIDENTE/ACCIDENTE QUÍMICO DERRAME DE CUALQUIER PRODUCTO TÓXICO

- Evacuación inmediata de la zona afectada.
- Si el líquido es peligroso por inhalación avisar al personal para que salga fuera del laboratorio.
- Utilizar ropa de protección adecuada: bata, guantes, mascarilla, calzas, manguitos.
- Absorber el líquido derramado con Powersorb, recogerlo en una bolsa de policarbonato transparente, cerrarla, etiquetarla, depositarla en la vitrina de gases y ponerla en funcionamiento.
- Lavar la zona del derrame con agua y detergente.
- Comunicar el incidente al Servicio de Seguridad Biológica y al Responsable del Servicio de Seguridad y Salud
- Consultar para la eliminación de los residuos generados.

5. OTROS SERVICIOS TÉCNICOS.

El CBMSO cuenta con varias plataformas de apoyo cuyas características, personal que lo compone y servicios ofertados pueden consultarse [en la web del CBMSO](#).

CONSIDERACION IMPORTANTE

La **utilización indebida** de aparatos en el CBMSO o las averías derivadas de su **uso negligente NO** están **cubiertas por los seguros** contratados y podrían tener **consecuencias económicas** para el usuario o para la línea responsable, e incluir la **inhabilitación para utilizar** el aparato dañado o aparatos similares.

SERVICIO DE INSTRUMENTACION

- muchos de los aparatos comunes que se encuentran en el CBMSO (centrífugas, analizadores, lectores, etc.) requieren para su uso de una reserva previa así como de un uso y mantenimiento adecuados especificados en hojas informativas en cada caso.
- para cualquier duda o consulta hay que dirigirse PREVIAMENTE al servicio de Instrumentación (instrumentacion@cbm.csic.es).

SERVICIO DE MATENIMIENTO

- Cualquier avería o disfunción se debe notificar a: mantenimiento@cbm.csic.es.

SERVICIO DE BIBLIOTECA

- La biblioteca se localiza en la planta baja y para su utilización así como préstamo de libros y revistas o solicitudes de documentos se debe tramitar un carné según las instrucciones en su web.
- La sala de lecturas está abierta 24h con conexión a internet por cable y Wifi
- Para contactar: biblioteca@cbm.csic.es

SERVICIO DE CULTIVOS, LAVADO y ESTERILIZACIÓN

- Este servicio pone a disposición de los usuarios el equipamiento científico-técnico y provee de materiales a los grupos de investigación.
- En el servicio se preparan diferentes medios, soluciones tampón, etc., ofreciendo al usuario un stock permanente, junto con la posibilidad de realizar encargos según las necesidades.
- Se ofrece el servicio de detección de micoplasmas.
- La entrada en los laboratorios de cultivos celulares está limitada a las personas autorizadas indicadas por su Jefe de Línea y que antes hayan pasado por una formación básica sobre prácticas correctas en estos laboratorios.
- Para cualquier duda o aclaración pueden dirigirse a: mdavila@cbm.csic.es

6. TECNOLOGÍAS DE LA INFORMACIÓN

El CBMSO cuenta con un servicio de informática responsable de la gestión de las cuentas de email, la intranet, la web, las redes de voz y datos y otros recursos generales.

Para obtener información sobre el alta a los servicios TIC al incorporararte:

<http://www.cbm.uam.es/tic>



INTRANET DEL CSIC. PARA QUE VALE:

Para poder acceder a los principales servicios informáticos del centro es necesario darse de alta en la intranet del CSIC. Este trámite es automático para el personal del CSIC. Quienes no pertenezcan al CSIC (UAM, FSO...) también pueden darse de alta pero han de solicitarlo en Gerencia/Personal (planta baja).

Una vez dado de alta hay que realizar el primer acceso para definir la contraseña que se usara en los diferentes servicios:

<https://intranet.csic.es>

Los servicios a los que puede accederse con las claves de la intranet son:



VPN (Virtual Private Network): Permite el acceso desde fuera del centro a recursos restringidos a la red del centro (revistas electrónicas, software, discos de red de los grupos)

<https://vpnssl.cbm.uam.es/>



Eduroam: Eduroam es una red WiFi académica de ámbito mundial. Con las credenciales de la intranet no solo podrás conectarte a la red WiFi en el CBM sino en más de 5000 universidades y centros de investigación de todo el mundo.

<https://wifi.csic.es/>

CONSEGUIR UNA CUENTA DE E-MAIL EN EL CBM:

El correo electrónico del CBM se integra en la plataforma del CSIC Deucalion y utiliza direcciones del tipo **nombre@cbm.csic.es** o **nombre@cbm.uam.es**

- Pueden tener cuenta de correo todas las personas con una relación contractual con el CBM o una beca de más de 6 meses de duración. Da igual que sean personal del CSIC, la UAM o la FSO.
- Antes de poder tener cuenta de correo en el CBM es necesario darse de alta en la intranet del CSIC. Este trámite suele ser automático para la mayoría del personal del CSIC. En el resto de los casos debe solicitarse al Servicio de Personal (planta baja).
- Cuando tengáis el alta en la intranet debéis intentar un primer acceso a través de <https://intranet.csic.es>.
- Tras ese primer acceso ya podéis pedir la cuenta al Servicio de Informática ya sea acudiendo en persona, llamando a las extensiones 4557/4558 o escribiendo a consultas@cbm.csic.es (especificar vuestro DNI con letra).

Las personas que no pueden tener cuenta de correo del centro, durante su estancia en el CBM pueden **suscribirse con otra dirección de correo** (a ser posible institucional) en las listas de e-Mail de propósito general, **si así lo solicitan**.

Más info: <http://www.cbm.uam.es/tic/ConseguirCuentaCBM.pdf>

LISTAS DE CORREO ELECTRÓNICO DEL CBMSO:

- Formal: formal-cbm@listas.csic.es (comunicaciones institucionales). Suscripción obligatoria. Automática solo en el caso de cuentas @cbm.
- Profesional: profesional-cbm@listserv.rediris.es (comunicaciones relacionadas con la actividad científica del centro).
- Social: social-cbm@listas.csic.es (otro tipo de comunicaciones).
- Otras: departamentos, PAI, jefes de servicio, equipos de emergencias...etc...de uso/suscripción restringida.

Más información sobre otras listas en: <https://listas.csic.es/wws/home>

CONEXIÓN DE EQUIPOS A LA RED CABLEADA DEL CENTRO:

Si traes tu portátil particular al centro, además de la red WiFi, puedes usar la red cableada, siempre que tu laboratorio disponga de rosetas (“enchufes” de red) libres. Para ello antes tienes que dar de alta el ordenador contactando con nosotros en cau-cbm@listas.csic.es o en la extensión 4558

Los equipos que se conecten a la red del centro no deben de tener cuentas de administrador sin contraseña. Si utilizan Windows como sistema operativo deben de tener además un antivirus instalado y actualizado.

7. INFORMACIÓN ADICIONAL

- El CBMSO tiene una completa programación de **Seminarios** de Departamentos, de Ciclos y Lecciones Conmemorativas en los que participan prestigiosos investigadores nacionales e internacionales. Estos Seminarios se gestionan a través del Servicio de **Relaciones Institucionales**. Existe una sala de conferencias, la “Ramón Areces” y salas de seminarios en cada planta.

Información para la obtención de **certificado de asistencia** a Seminarios:

<http://www.cbm.uam.es/relaciones-institucionales>



- El Centro dispone de un **servicio de reprografía**, dependiente del servicio de instrumentación, con máquinas en todas las plantas y posibilidad de

impresión en color en la planta baja. Son necesarias tarjetas de usuario que están disponibles en cada laboratorio.

- Existe una **cafetería pública** en la planta baja con precios asequibles para menús y desayunos además de **salas de comedor** en todas las plantas dotadas de frigoríficos y microondas (por favor, seguid las normas establecidas para la mejor convivencia posible, es un espacio de uso común).
- En el CBMSO damos importancia al tema de la **gestión de residuos**. Para los residuos químicos, radiactivos y/o biológicos se deben seguir siempre las indicaciones a este respecto del Servicio de Seguridad Biológica. De los residuos asimilables a urbanos se encarga íntegramente la empresa de Limpieza, excepto unos pocos (equipos/instrumentos...etc) de los que se encargan los servicios de Mantenimiento y/o Instrumentación.
- LA COMPOSICIÓN DE LAS COMISIONES Y ÓRGANOS DE GOBIERNO DEL CBMSO SE PUEDE CONSULTAR EN:
<http://www.cbm.uam.es/internos/comisiones2016.pdf>

Dado que el **centro** es un lugar **potencialmente peligroso**, no es recomendable el acceso de menores de 12 años y EN GENERAL, **la seguridad de los invitados es responsabilidad de la persona que los invita**

8. TELEFONOS ÚTILES

24 H EMERGENCIAS CBMSO 5 (4712)

Vigilancia	4403
Recepción	4401
Gerente	4422
Dirección	4423



Servicio Médico UAM	91 497 44 44
Servicio Médico CSIC	91 568 19 49/50
<u>Seguridad UAM (24H)</u>	<u>606 91 10</u>

Administración	4439	Mantenimiento.....	4472
Almacén.....	4479	Microscopía Electrónica.....	4532
Animalario:		M. Optica y Confocal.....	4643/4660
-Despacho.....	4449	Personal.....	4418
-Laboratorio.....	4810	Prep. Medios.....	4585/4571/4671
-Zona Limpia.....	4457	Prep. Medios Microbiología.....	4468
-Zona Lavado.....	4811	Prep. Medios Drosophila.....	4466
Biblioteca.....	4446	Prevención y Salud Laboral.....	4510
Bioinformática.....	4633	Proteómica.....	4654
Biowaste.....	4669/4670	Relaciones Institucionales.....	4417
Cafetería.....	4433	Reprografía.....	4450
Compras.....	4427/4432		
Citometría:		Secretaría Dept.(Ed.Biol.)	91 497 83 36
-1ª planta (desp./labo.).....	4499/4526	Secretaría Dept. (C-X).....	91 497 48 70
-2ª planta -lab.255.....	4602	Seg.	
-lab. 264.....	4802	Biológica/Química/Radiológica..	4536
Cultivos. Virus P2 (Pta. -1).....	4487	Servicio de Transgénesis	
Cultivos. Virus P3 (Pta. -1).....	4452/4405	(mixto CBMSO- CNB).....	91 585 48 38
Diseño Gráfico.....	4503	Síntesis de Péptidos.....	4623/4625
Fermentación.....	4481	Centralita (CSIC).....	91 568 14 00
Fly Room. Lab.423.A.....	4609		
Fotografía / Página Web.....	4495	Centro Atención Usuario	
Genómica y Sec. Masiva.....	4573/4599	(CAU) de la UAM.....	91 497 40 29
Informática.....	4558	INFORMACIÓN Telefónica.....	11818
Instrumentación.....	4501		
Lab. Cultivos 1ª Planta.....	4502	Mantenimiento de Equipos	
Lab. Cultivos 1ª Micro.....	4470	Informáticos (UAM).....	91 497 42 89
Lab. Cultivos 2ª Planta.....	4603	91 497 42 99	
Lab. Cultivos 3ª Planta.....	4661	Servicio Contestador Automático	
Lab. Cultivos 4ª Planta.....	4688	4899	
Lab.radiosótopos.....	4482		
Lavado y Ester. Gral.....	4583		
Lavado y Ester. Lab.032...	4853/4606		

CENTRO DE BIOLOGÍA
MOLECULAR
SEVERO OCHOA



ACTUACIÓN EN CASO DE ACCIDENTE
Conducta **PAS**: Proteger Avisar Socorrer

ESPACIO PARA NOTAS:

SEPTIEMBRE 2017